

Organisationskonzept  
für den  
36. Eckernförder Stadtlauf  
am 26. April 2026



Organisationsleitung:  
Wolfgang Michael Besler

⇒ Inhaltsverzeichnis:

1. <a href="#">Allgemein und Grundlagen</a> .....	Seite 3
2. <a href="#">Abstrakt/Einleitung</a> .....	Seite 3
3. <a href="#">Funktionsablauf</a> .....	Seite 3
4. <a href="#">Anmeldungen</a> .....	Seite 4
4.1 <a href="#">Nachmeldungen</a> .....	Seite 4
5. <a href="#">Duschen- und Umkleibereiche</a> .....	Seite 4
6. <a href="#">Toiletten (WC-Bereiche)</a> .....	Seite 4
7. <a href="#">Moderation</a> .....	Seite 5
8. <a href="#">Laufstrecken</a> .....	Seite 5
9. <a href="#">Veranstaltungsgelände/Übersicht</a> .....	Seite 6-7
10. <a href="#">-grafische Funktionsübersicht</a> .....	Seite 8
⇒ <i>Veranstaltungsgelände – Ykaernemarkt/Kirchhofplatz, Kieler-Straße und Versorgungsstände</i>	
11. <a href="#">Siegerehrungen</a> – mobile Bühne auf dem Rathausmarkt.....	Seite 9
⇒ <i>und der Versorgungsstand (Kaffee &amp; Kuchenausgabe) auf dem Rathausmarkt</i>	
12. <a href="#">-grafische Funktionsübersicht auf dem Rathausmarkt</a> .....	Seite 10
⇒ <i>Versorgungsstand – EMTV, Beschallung und mobile Bühne für die Siegerehrungen</i>	
13. <a href="#">Veranstaltungsgebäude – Eckernförder Rathaus</a> .....	Seite 11
⇒ <i>Verwaltungsgebäude im Erdgeschoss und im Rathaussaal</i>	
14. <a href="#">-grafische Funktionsübersicht im Eckernförder Rathaus</a> .....	Seite 13
⇒ <i>Organisationsbereiche (Startunterlagen, Nachmeldungen und Info-Stand)</i>	
15. <a href="#">Flucht- und Rettungsplan</a> .....	Seite 14
⇒ <i>Eckernförder Rathaus – Bürgerhalle/Erdgeschoss</i>	
16. <a href="#">Anhang</a> .....	Seite 15
⇒ <i>-organisatorische Maßnahmen (Orga-Team)</i>	
⇒ <i>-sanitätsdienstliche Versorgung (DRK-Bereitschaft – Eckernförde)</i>	



1. Allgemein:

[-zurück Button](#)

Der Stadtlauf in Eckernförde ist ein Traditionslauf, der vom Eckernförder MTV (EMTV) seit vielen Jahren ehrenamtlich organisiert wird. Dabei ist es unser Ziel, eine städtische Laufveranstaltung mit einem Wettkampfcharakter – unter Wahrung und Beachtung der geltenden Vorschriften- und Richtlinien anzubieten.

Der Stadtlauf ist ein genehmigter Volkslauf des Deutschen Leichtathletik-Verbandes (DLV) – und des Schleswig-Holsteinischen Leichtathletik-Verbandes (SHLV).

Es gilt die Deutsche Leichtathletikordnung (DLV) in ihrer aktuellen Fassung. Diese gibt die Rahmenbedingungen vor.

2. Abstrakt/Einleitung:

Der Eckernförder Stadtlauf findet alljährlich im April am letzten Wochenende statt. Die abschließenden Vorbereitungen hierzu werden am Freitag und Samstag durchgeführt.

**Die Veranstaltung selbst findet am Sonntag dem 26. April statt und beginnt mit der Ausgabe der Startunterlagen um 07:30 Uhr im Eckernförder Rathaus – und hier im Besonderen, in der Bürgerhalle im Erdgeschoss.**

**Der erste Start erfolgt um 09:15 Uhr in der Kieler-Straße 1-16 (Start-/Zielbereich).**

3. Funktionsablauf:

Der Stadtlauf findet regelmäßig auf dem Rathausmarkt, dem Kirchhofplatz, im Bereich der Kieler Straße 1-16 (START/ZIEL-bereich) und auf den ausgewiesenen Laufstrecken statt. Somit überwiegend im Außenbereich.

Für die Ausgabe der Startunterlagen, den Nachmeldungen (Online) und der Besuch unseres Informationsstandes ist der Zutritt in das Rathaus und hier im Besonderen, der Bürgerhalle (im Erdgeschoss) erforderlich. Zudem stehen in der Bürgerhalle die sanitären Einrichtungen zur Verfügung.

Der Zutritt in das Rathaus für die Anmeldung, Nach- und Ummeldung erfolgt regelmäßig vom Schulweg aus. Für den Besuch unseres Informationsstandes (INFO-STAND) stehen beide Eingänge (vom Schulweg und vom Rathausmarkt) kommend, zur Verfügung.

Der Start für alle Laufwettbewerbe erfolgt in zeitlichen Abständen in dem zuvor genannten Start-/Ziel-bereich statt.

Die Siegerehrungen erfolgen kurzfristig nach dem jeweiligen Laufwettbewerb auf dem Rathausmarkt. **Änderung bei der Zeiterfassung: Livedaten der Ergebnisse und direkte Onlineauswertung der persönlichen Laufzeiten. Zudem eigener Urkundendruck über unser Anmeldeportal RACE RESULT.**

#### 4. Anmeldungen:

[-zurück Button](#)

Die grundsätzliche Anmeldung zu dieser Laufveranstaltung erfolgt vorab über das Anmeldeportal – RACE RESULT und ist ohne persönliche Kontaktaufnahme möglich. Hierzu kann die Anmeldung mittels eines QR-Codes (Stadtlauf) und/oder über verschiedene Webseiten aufgerufen werden. Die Anmeldung erfolgt dabei regelmäßig über die Vereinswebseite des EMTV, Veranstaltungen, Stadtlauf. Auch über den Eckernförder Veranstaltungskalender ist der direkte Absprung zur Anmeldung möglich. Weitere Möglichkeiten gibt es über die verschiedenen webbasierten Laufkalender etc. Über dieses webbasierte Anmeldeverfahren sind dann die erforderlichen persönlichen Anmeldeinformationen einzupflegen. Die Teilnahmebedingungen sind entsprechend zu bestätigen.

⇒ Web-Link: [36. Eckernförder Stadtlauf 2026, 26.04.2026 :: my.race|result](https://my.race|result)

##### 4.1 Nachmeldungen: (Achtung: geändertes Nachmeldeverfahren)

Die Nachmeldungen sind durchgängig online möglich und erfolgen am Veranstaltungstag im Eckernförder Rathaus an den dafür ausgewiesenen Bereichen (Nachmeldeplätzen).

⇒ **(QR-Code scannen und online Nachmelden)**

**Für Teilnehmende ohne digitales Endgerät erfolgt die Nachmeldung über das Funktionspersonal.**

Diese können am Veranstaltungstag, **Sonntag den 26. April – in der Zeit von: 07:30 Uhr bis eine halbe Stunde vor dem Start des jeweiligen Laufes erfolgen.** Es wird eine Zusatzgebühr erhoben.

Für die Nachmeldungen ohne digitales Endgerät sind die ausgelegten Erfassungsbögen zur Erfassung der persönlichen Anmeldeinformationen zu nutzen – und anschließend dem Organisationspersonal, persönlich zu übergeben. Auch die Übergabe des bereits befüllten Nachmeldevordrucks (Download) über die Veranstaltungsw Webseite des EMTV, kann für einen schnelleren Nachmeldevorgang genutzt werden und ist ebenfalls am jeweiligen Nachmeldestand zu übergeben.

Das Eintragen/Erfassen der persönlichen Daten hierzu erfolgt eigenständig- bzw. durch den/die Erziehungs-/Betreuungsberechtigten – an einem der verfügbaren Tische im Rathaus in der Bürgerhalle.

#### 5. Duschen- und Umkleidebereiche:

Für alle Teilnehmenden an dieser sportlichen Veranstaltung stehen die nachfolgenden Bereiche zur Verfügung:

⇒ **Pestalozzischule**, die zudem bei einem erhöhten Bedarf einige Klassenräume verfügbar macht. (**Reeperbahn 44 - 24340 Eckernförde**)

⇒ **Willers-Jessen-Turnhalle (Kieler-Str. 59 - 24340 Eckernförde)**

⇒ **Zusätzlich zwei Zelte auf dem Rathausmarktplatz** (An-/Umkleide und Ablagemöglichkeit)

Die Schulhausmeister wurden über die Stadtverwaltung im Rahmen der Genehmigung informiert. Diese Bereiche werden vor Beginn der Veranstaltung geöffnet und nach dem letzten Zieleinlauf und der abschließenden Körperpflege wieder verschlossen.

#### 6. Toiletten (WC-Bereiche):

Die Nutzung der im Erdgeschoss befindlichen Toiletten des Rathauses ist allen an der Veranstaltung Teilnehmenden und dem Funktionspersonal grundsätzlich gestattet. Weitere sanitäre Einrichtungen (Umkleiden, Duschen- u. Waschräume sowie Toiletten) stehen den Teilnehmenden in der Pestalozzischule und in der Willers-Jessen Turnhalle zur Verfügung. Zudem können die öffentlichen Toiletten entlang der Laufstrecke und auf dem Kirchhofplatz (Übergang vom Rathausmarkt zum Kirchhofplatz) im Bedarfsfall genutzt werden.

7. Moderation:

[-zurück Button](#)

Die Laufveranstaltung wird während der gesamten Veranstaltungszeit durchgängig moderiert. Hier findet vorab eine grundsätzliche Einweisung aller beteiligten durch den Organisationsverantwortlichen (W. Besler) statt, die im Rahmen der durchgängigen Moderation vom hauptverantwortlichen Moderator (J. Rethwisch) fortlaufend ergänzt wird. Hierbei geht es im Wesentlichen um organisatorische und zeitliche Abläufe.

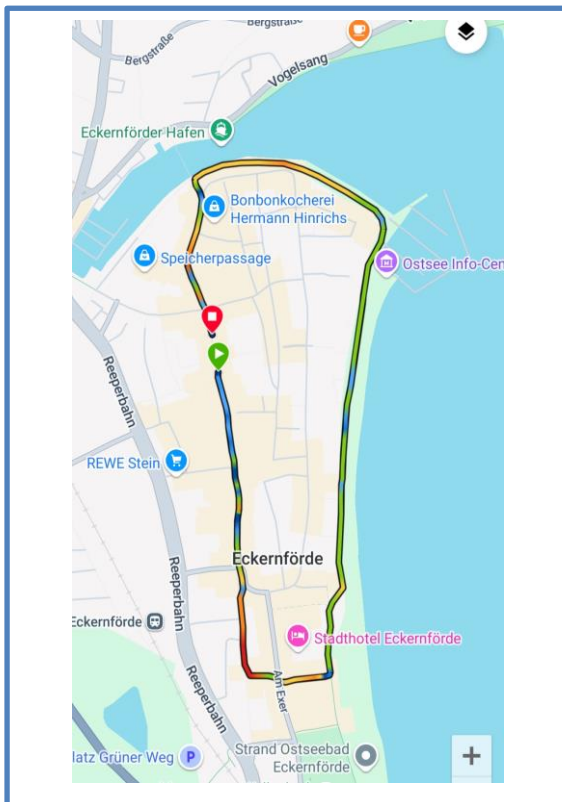
8. Laufstrecken:

- o -für die verschiedenen Laufwettbewerbe des Eckernförder Stadtlaufs

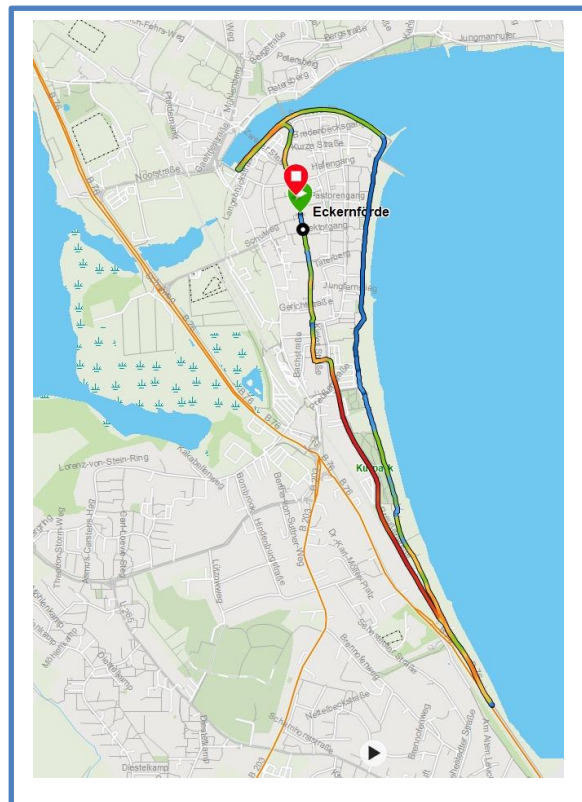
8.1 Stadtlauf	(5,0 km)	=	Strecke 1
8.2 Schnupperlauf	(2,0 km)	=	Strecke 2
8.3 Nordic-Walking	(5,0 km)	=	Strecke 1
8.4 Stadtlauf-Hauptlauf	(10,0 km)	=	Strecke 1 (2x)

\*geänderte Stadtlaufstrecke (5/10 km) bezüglich der Nooröffnung – amtlich vermessen\*  
\*bestenlistenfähige Laufstrecke\*

2 km - Schnupperlauf



5/10 km - Stadtlauf



9. Veranstaltungsgelände/Übersicht:

[-zurück Button](#)

⇒ Web-Link: [Kieler Straße 1-16 - Google Maps](#)

(Google-Maps) => Kieler-Straße

⇒ **START-/ZIEL-Bereich in der Kieler-Straße 1-16** (Förde Sparkasse bis Kaufhaus Mohr)

Bilder vom 35. Eckernförder Stadtlauf 2025



⇒ Start-/Zielbereich und Versorgungsstation(en) in der Kieler-Straße

Bilder vom 34. Eckernförder Stadtlauf 2024

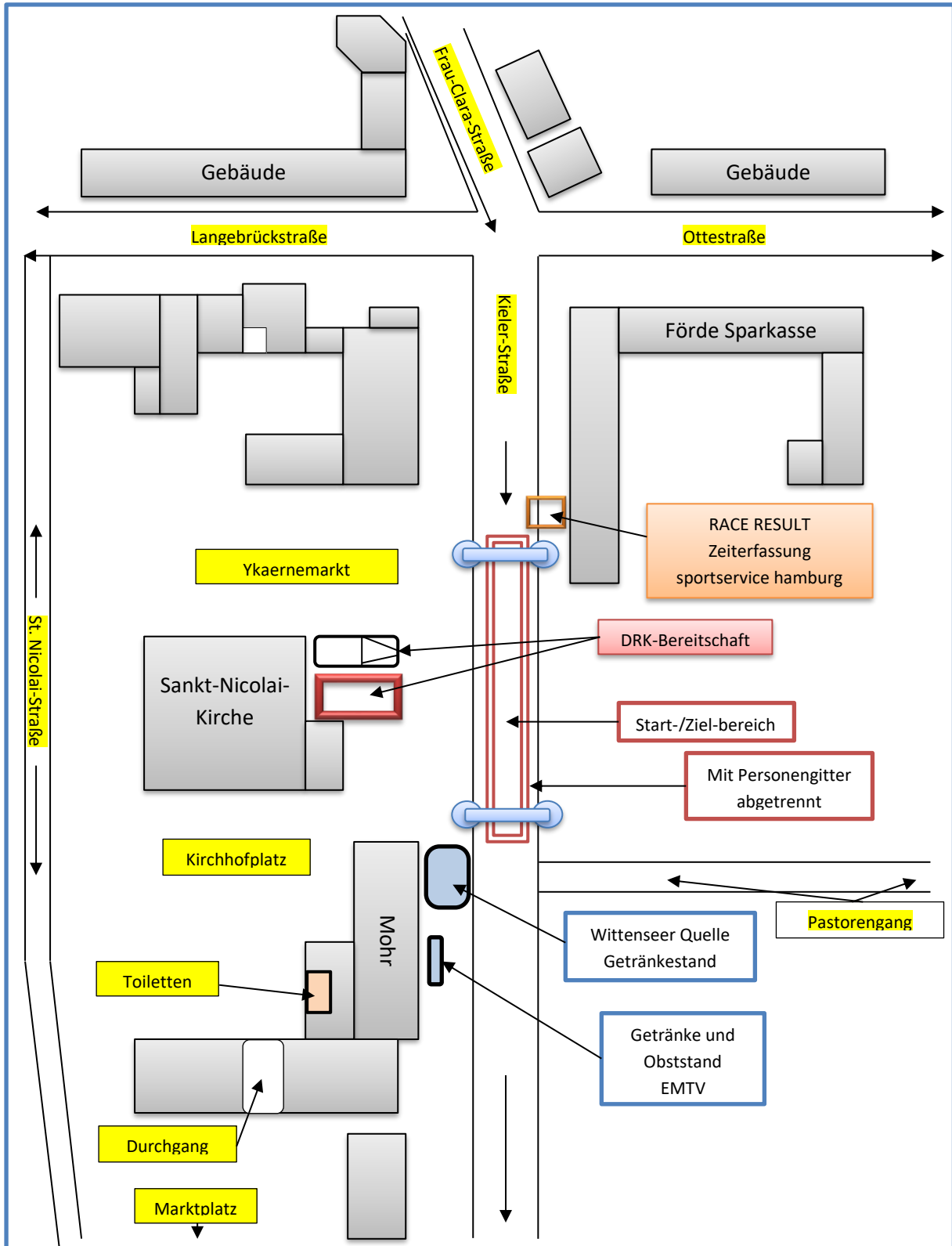
[-zurück Button](#)



[-zurück Button](#)

10. -grafische Funktionsübersicht:

⇒ Veranstaltungsgelände – Ykaernemarkt/Kirchhofplatz, Kieler-Straße und Versorgungsstände



11. Siegerehrungen – mobile Bühne auf dem Rathausmarkt:

[-zurück Button](#)

⇒ **Übergabe der Pokale, Medaillen und Urkunden**

Bilder vom 35. Eckernförder Stadtlauf 2025 (mobile Bühne/Rathausmarkt)



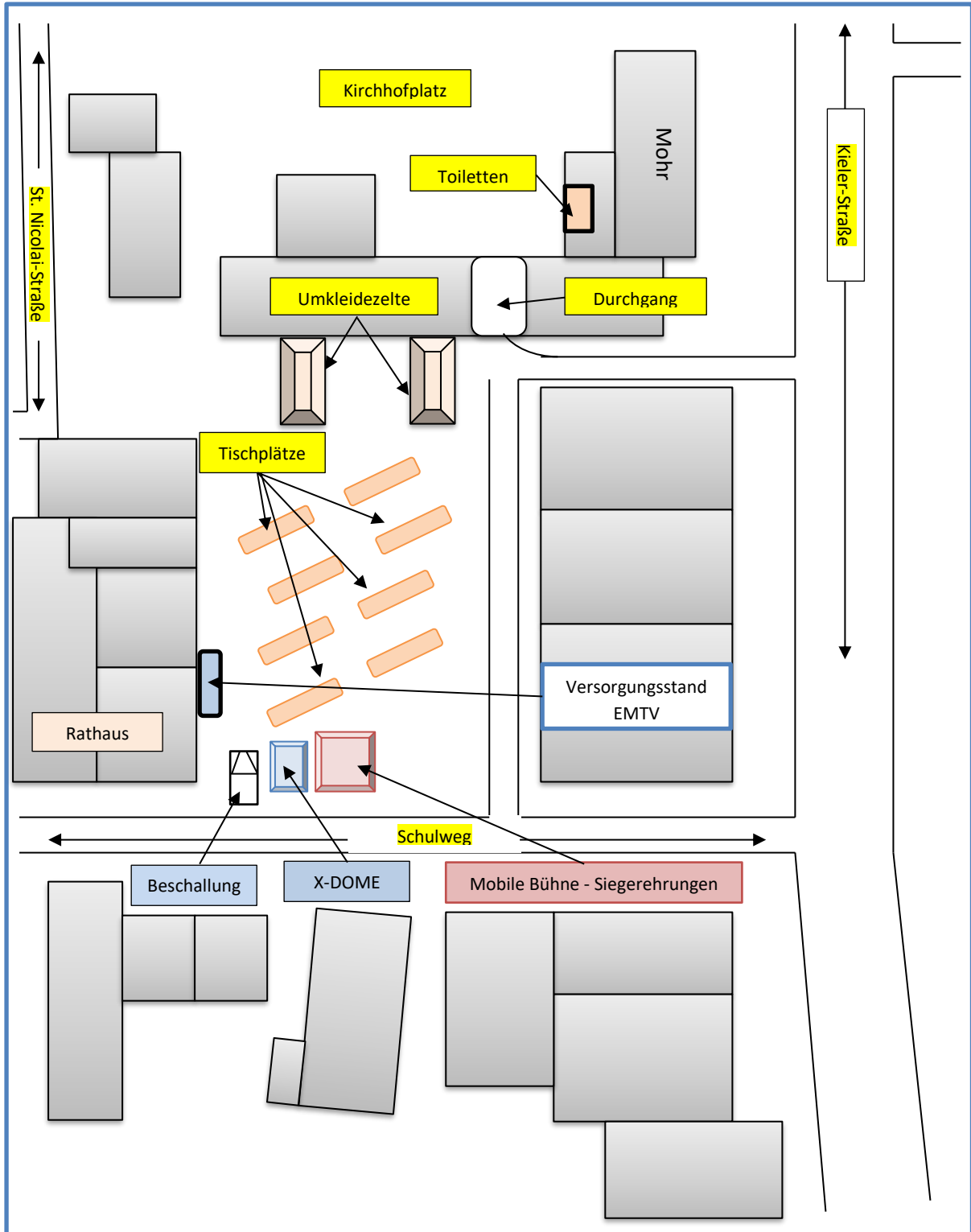
Siegerehrung – Fortsetzung 2025



[-zurück Button](#)

12. -grafische Funktionsübersicht auf dem Rathausmarkt:

⇒ Versorgungsstand – EMTV, Beschallung und mobile Bühne für die Siegerehrungen





13.1 Veranstaltungsgebäude – Eckernförder Rathaus:

-zurück Button

⇒ Verwaltungsgebäude – Erdgeschoss und Rathaussaal

Innenaufbau in der Bürgerhalle

[Eingangskontrolle, Startunterlagen, Nachmeldungen, Versorgung, Info-Stand, ...]

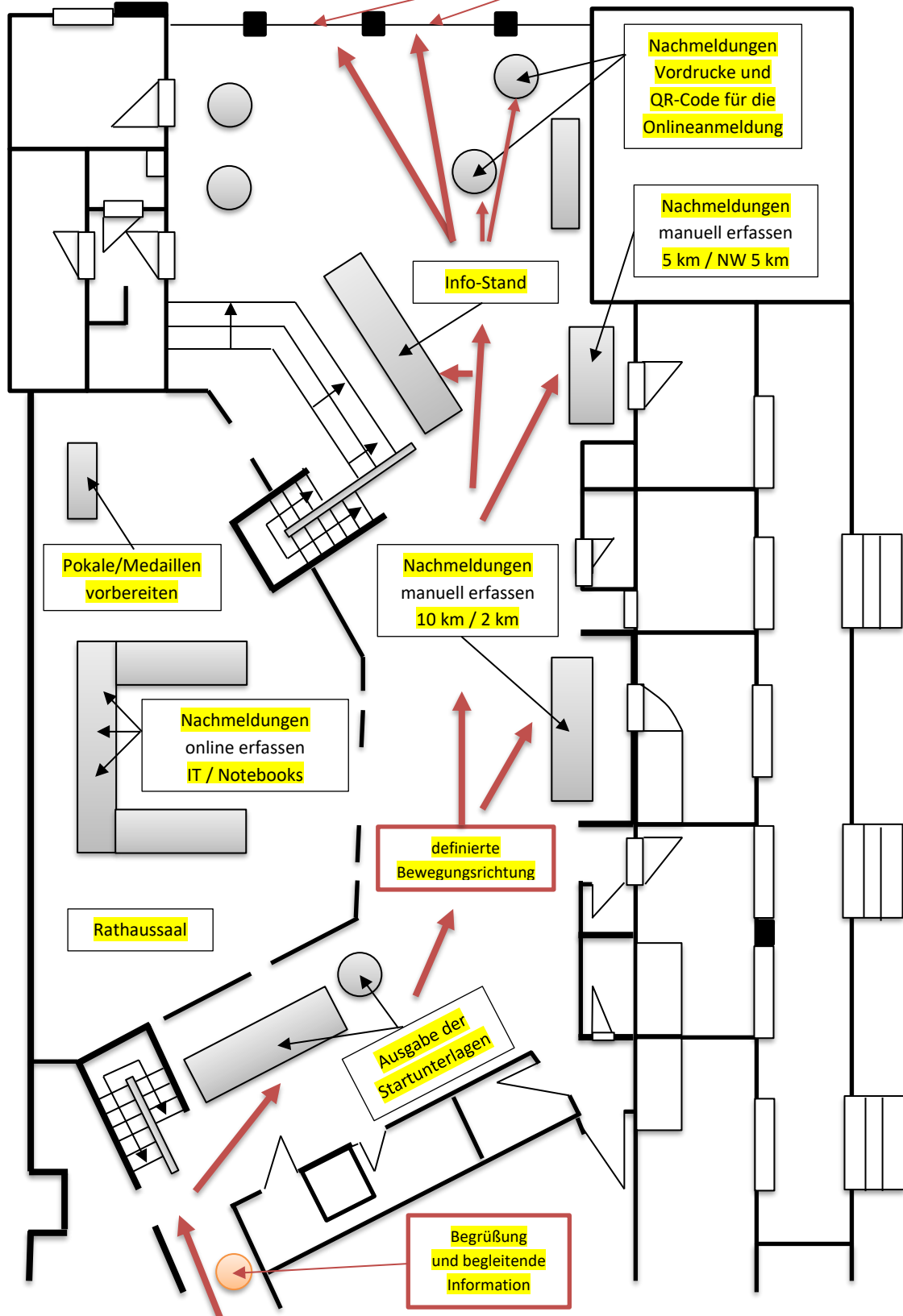


-zurück Button

14. -grafische Funktionsübersicht im Eckernförder Rathaus:

- ⇒ Organisationsbereich (Startunterlagen, Nachmeldungen, Versorgung)
- ⇒ Bereiche in der Bürgerhalle und im Rathaussaal

Ausgänge



15. Flucht- und Rettungsplan:

⇒ Eckernförder Rathaus – Bürgerhalle/Erdgeschoss

-zurück Button

**Flucht- und Rettungsplan**

**LEGENDE**

- Ihr Standort
- Handfeuerlöscher
- Handhydrant / Löscheinrichtung
- Feuertür
- Notausgang mit Rauchspiegel
- Rückweg
- Sammelstelle (siehe Lageplan)
- Treppe
- Notrufherd oder Schreibanlage
- Erste-Hilfe
- Defibrillator
- Ausgang (im Brandfall nicht benutzen)

**Verhalten im Brandfall**

Ruhe bewahren

- Brand melden  
 Handfeuerlöscher bedienen oder  
 Notruf: **0 - 112**  
 Wer ruft?  
 Wo ist der Brand?  
 Was ist die Ursache?  
 Wo ist ein Feuerlöscher?  
 Wo ist ein Notrufherd?  
 Woher auf Rückzugsgang?
- In Sicherheit bergen  
 Personen mitbringen  
 Gegenstände mitbringen  
 Auf dem Boden liegen  
 Anweisungen befolgen
- Liftverbot beachten  
 Aufzüge und Handfeuerlöscher  
 nicht benutzen

**Verhalten bei Unfällen**

Ruhe bewahren

- Unfall melden  
 Telefon: **0 - 112**  
 Was passiert?  
 Wo ist der Unfall?  
 Wie viele Personen verletzt?  
 Woher auf Rückzugsgang?
- Erste Hilfe  
 Abklärung des Unfallereignisses  
 Verursacher des Unfalls  
 Ausmaß ermitteln
- Warten  
 Maßnahmen  
 Rücksorgeperson einleiten  
 Sanitätskräfte einleiten

**Rathaus Eckernförde**  
Rathausmarkt 4-6, 24340 Eckernförde  
Erdgeschoss

**LPP**  
Lageplan  
Merkmal  
Lageplan  
Merkmal  
Lageplan  
Merkmal

[-zurück Button](#)

16. Anhang:

- Anlage – die 10 wichtigsten Hygienetipps => (BZgA) => infektionsschutz.de
- Anlage – Infektionen vorbeugen (Richtig Hände waschen schützt) => (BZgA)
- Anlage – Infektion vorbeugen, Hygiene schützt => (BZgA)

- 16.1 Zuständigkeiten- und Aufgaben (gesamtes Orga-Team und Helfende)
- 16.2 Nachmeldevordruck (Online bzw. vor Ort im Rathaus zu befüllen)
- 16.3 Ausschreibung – online (Webseite des EMTV – Stadtlauf)
- 16.4 Anmeldeverfahren – online (RACE RESULT)
- 16.5 Laufstrecken (bestenlistenfähige, amtlich vermessene Laufstrecken)
- 16.6 Organisationsteam (EMTV) – Eckernförder Stadtlauf (Notfall-/Anrufliste)
- 16.7 **Flucht- und Rettungsplan** (Eckernförder Rathaus – Bürgerhalle/Erdgeschoss)
- 16.8 Web-Link zu der Anmeldung und Ausschreibung und weiteren Informationen:

⇒ [Stadtlauf - Eckernförder MTV \(eckernfoerdermtv.info\)](http://eckernfoerdermtv.info)

**Die sanitätsdienstliche Versorgung wird durch ein Einsatzteam der DRK-Bereitschaft Eckernförde gewährleistet.** Das sanitätsdienstliche TEAM befindet sich auf dem Kirchhofplatz an zentraler Stelle. Das Team besteht i. d. R. aus 6-Helfenden, zwei (2x) KTW's und einem Behandlungszelt auf dem Kirchhofplatz im Start-/Ziel-bereich. [\(siehe grafische Übersicht – Kirchhofplatz/Ykaernemarkt\)](#)

Ein Rettungsfahrzeug wird strategisch aufgestellt um eine schnelle Hilfeleistung zu gewährleisten.



**Kontaktdaten:**

Wolfgang Michael Besler  
Schäferkoppel 18  
24354 Rieseby  
Tel.: 04355 989032  
Mobil: 0171 7881408  
Email: [wolfgang.besler@t-online.de](mailto:wolfgang.besler@t-online.de)

---

Wolfgang Besler  
Organisationsleitung Eckernförder Stadtlauf

W. Besler  
-amtlich anerkannter Prüfer (mT)- und Fachkraft für Arbeitssicherheit

[15]